



TØNSBERG KOMMUNE

**VEILEDER FOR ARBEIDET MED
«BARN OG UNGE MED STORT
LÆRINGSPOTENSIAL»**



Innhold

FORORD.....	3
KUNNSKAPSGRUNNLAGET.....	4
Hva kjennetegner barn og unge med stort læringspotensial?	5
Modell over mangfoldet av barn og unge i barnehage og skole	5
Tabell over typiske forskjeller	6
Profiler for barn og unge med stort læringspotensial	7
Dobbelteksepsjonelle elever.....	7
IDENTIFISERING.....	8
Kartlegging ved hjelp av sjekklister	8
.....	9
RUTINER OG SAKSGANG	10
PP-tjenesten sin rolle i arbeidet med barn og unge med stort læringspotensial.....	10
Helsetjenestens rolle.....	10
TILTAK.....	11
Pedagogiske strategier – barnehage	11
Pedagogiske strategier – skole	11
Gruppering av likesinnede	11
Akselerasjon.....	12
Berikelse	12
ABC- modellen	12
REFERANSER.....	13
VEDLEGG.....	14
Vedlegg 1: Sjekkliste barn 4 – 6 år.....	14
Vedlegg 2: Sjekkliste elev	15
Vedlegg 3: Sjekkliste foresatte	16
Vedlegg 4: Sjekkliste lærer	17

FORORD

Tønsberg kommune har som overordnet mål å sikre likeverdig og høy kvalitet på alt arbeid med barn og unge. Gjennom systematisk arbeid i barnehage og grunnskole, og tverrfaglig samarbeid, ønsker kommunen at alle barn og unge i vår kommune får utviklet sine evner og anlegg til beste for seg selv og samfunnet.

I NOU 2016:14, Mer å hente – Bedre læring for elever med stort læringspotensial, sier Jøsendalutvalget blant annet at «mange elever som lærer raskere og mer enn andre, får ikke nok utfordringer i skolen», og at «Norge har mer å hente for å sikre at elevene møter en skolehverdag som tar deres faglige potensial på alvor.» Det er ingen grunn til å tro at situasjonen i Tønsberg er annerledes.

Utvalg for oppvekst og opplæring gav i november 2016 sin tilslutning til rådmannens forslag om å utarbeide en veileder i forhold til barn og unge med stort læringspotensial, med fokus på hele oppvekstløpet fra barnehage og ut grunnskolen.

Målet med denne veilederen er å:

- Gi grunnskolelærere, barnehagelærere, skoleledere, ledere i barnehage og PP-rådgivere kunnskap om hva som kjennetegner barn og unge med stort læringspotensial, samt hvilke utfordringer og opplæringsbehov disse har.
- Gi kjennskap om hvordan ulike fagmiljøer i Tønsberg kommune identifiserer denne barne- og elevgruppen.
- Gi grunnskolelærere og skoleledere kompetanse i å tilpasse undervisningen til barn og unge med stort læringspotensial innenfor den ordinære undervisningen.
- Gi barnehagelærere og ledere i barnehage kompetanse til å tilpasse læringsmiljøet til barn med stort læringspotensial innenfor den enkelte barnehages årsplan.

Vi vil også rette en takk til Bærum og Stavanger kommuner som har latt Tønsberg kommune bruke innholdet i deres veiledere inn i vårt arbeid.

Tønsberg, september 2017



Mette Vikan Andersen
kommunaldirektør

KUNNSKAPSGRUNNLAGET

Det vi ønsker å se, er barnet på jakt etter kunnskap, og ikke kunnskapen på jakt etter barnet
(Pestalozzi)

Barn og unge i Tønsberg kommune skal ha likeverdige og gode tilbud i barnehage og skole. Alle skal ha de samme mulighetene som fremmer læring og danning, og som gir grunnlaget for en allsidig utvikling.

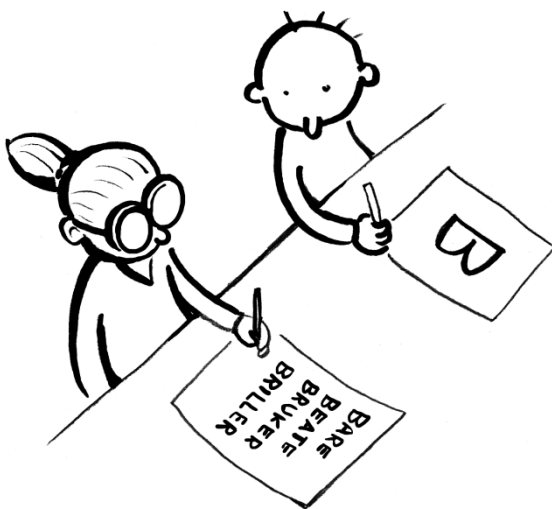
I barnehageloven står det at barna skal få utfolde skaperglede, undring og utforskertrang. Barnehagen skal også støtte barns nysgjerrighet, kreativitet og vitebegjær, og gi utfordringer med utgangspunkt i barns interesser, kunnskaper og ferdigheter.

I opplæringsloven står det at skolen har plikt til å tilpasse opplæringen den enkelte elevs evner og forutsetninger. Alle elever skal ha like muligheter til å utvikle sine evner og talent, individuelt og i samarbeid med andre.

Kunnskap om barn og unges behov, deres måte å lære på og kompetanse til å tilpasse læringen, kan gi et bedre pedagogisk tilbud for alle. Tønsberg kommune har som mål å videreutvikle sine fremragende læringsmiljøer i barnehager og skoler.

Alle barn har en gnist i seg. Alt vi trenger er å tenne den
(Roald Dahl)

Plikten til å gi det enkelte barn tilpasset oppfølging i henhold til lovverket har tradisjonelt vært rettet mot barn og unge som trenger ekstra støtte i læringen. Plikten til å gi det enkelte barn i barnehagen og skolen tilpasset læring gjelder imidlertid også barn og unge som har stort læringspotensial.



Hva kjennetegner barn og unge med stort læringspotensial?

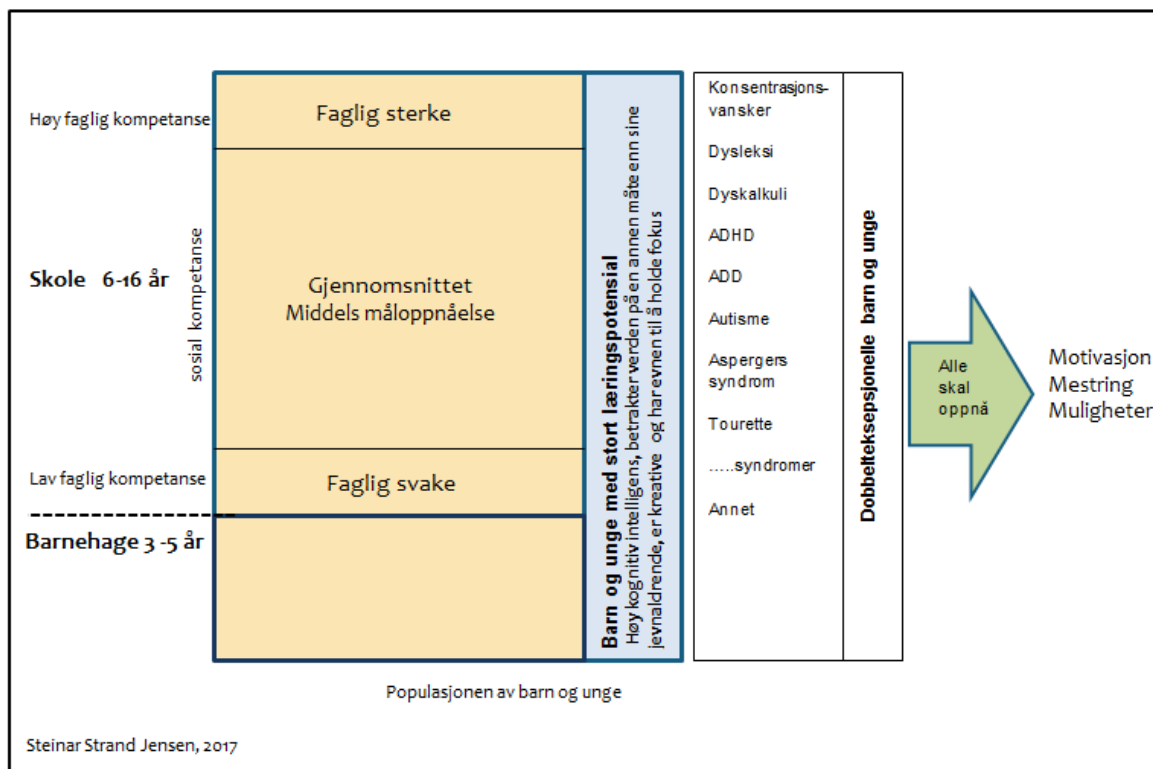
Jøsendal-utvalget som ble nedsatt av regjeringen høsten 2015 for å vurdere forutsetninger og foreslå konkrete tiltak for elever som presterer på et høyt og avansert nivå i grunnskoleopplæringen, benytter begrepet **barn og unge med stort læringspotensial**.

Det er tre begreper som på en enkel måte kan beskrive barn og unge med stort læringspotensial. Det er vitebegjær, ordrikdom og sensitivitet. Begrepet elever med stort læringspotensial, eller spesielt evnerike elever, blir benyttet i skolen, men gjelder også barn i barnehagealder.

Barn og unge med stort læringspotensial er en mangfoldig og sammensatt gruppe. Gruppen spenner over et bredt prestasjons-, ferdighets- og ytelsesnivå både faglig og sosialt, og utgjør anslagsvis 10-15 % av barn og unge i Norge. Av disse regnes 2-5 % til å ha et ekstraordinært læringspotensial. Dette dreier seg om barn og unge med høy yteevne på intellektuelle, kreative og/eller kunstneriske områder, som har usedvanlig gode lederegenskaper, eller som gjør det eksepsjonelt bra innenfor ulike områder.

Modellen under viser mangfoldet av barn og unge i barnehage og skole, og synliggjør kompleksiteten representert i ulike prestasjons-, ferdighets- og ytelsesnivåer både faglig og sosialt.

Modell over mangfoldet av barn og unge i barnehage og skole



(figur nr. 1)

Barn og unge med stort læringspotensial kan ha problemer med å akseptere fakta, normer eller regler, uten nærmere begrunnelse. De stadige spørsmålene om hvordan og hvorfor kan utfordre både foresatte og personalet i barnehage og skole. Denne gruppen barn og unge kan oppleve hverdagen frustrerende fordi de ikke føler seg møtt eller får riktige utfordringer, og kan kjennetegnes ved følgende typiske forskjeller som vist i figur nr. 2:

Tabell over typiske forskjeller (figur nr. 2)

FLINKE BARN	BARN MED STORT LÆRINGSPOTENSIAL
Kan svarene	Stiller spørsmål
Er interesserte	Er ekstremt nysgjerrige
Svarer på spørsmål	Diskuterer i detalj
Presterer godt	Er forut for klassen eller gruppen
Lytter med interesse	Har sterke synspunkter
Lærer lett	Kan det allerede
Har det fint med jevnaldrende	Foretrekker voksne
Kopierer nøyaktig	Skaper nytt
Liker å gå på skolen eller i barnehagen	Liker å lære
Mottar informasjon	Bearbeider informasjon
Er teknikere	Er oppfinnere
Liker logisk oppbygget læring	Trives med kompleksitet
Er tilfredse med egen læring	Er selvkritiske

(Bærum kommune)

Evnerike barn og unge har ofte et uvanlig høyt intellektuelt evnenivå, stor kreativitet, sterk motivasjon og utpreget fokus på utholdenhet (Skogen og Idsøe, 2010)

Vår forståelse av barn og unge med stort læringspotensial omfatter både medfødte og tillærte evner. I tillegg har mange i denne gruppen også en lyst og vilje til å utvikle og utnytte sitt talent. De skiller seg betydelig fra andre barn og unge på samme alder innenfor kognitiv og emosjonell utvikling. Barn med stort læringspotensial utvikler i ung alder et godt språk og ordforråd. Noen lærer å lese og skrive tidlig, ofte ved treårsalderen, og gjerne av seg selv. De lærer seg ofte matematiske begreper og operasjoner, samt for eksempel klokka allerede ved femårsalderen.

Et annet karakteristisk trekk er selvstendig aktivitet. Barna kan bruke mye tid på å leke med en leke eller se i en billedbok. De har gjerne utpreget god hukommelse, utforskende atferd og nysgjerrighet. De foretrekker ofte aktiviteter som ikke involverer risiko, som for eksempel lesing, skriving, tegning og å legge puslespill. Noen kan ha en tidlig interesse for geografi, universet, naturen, menneskekroppen etc.

Utviklingen er ofte asynkron, for eksempel ved at noen barn i 4-5 års alderen vil kunne ha intelligente samtaler med voksne, men likevel ikke være i stand til å knytte sine egne sko.

Barn og unges kreativitet og behov for logiske begrunnelser kan være utfordrende for personalet i barnehage og skole. At barnet kan være standhaftig på egne meninger og utfordrer den voksne på logiske resonnementer, kan lett oppfattes som atferdsproblemer. Enkelte barn og unge med stort læringspotensial har blitt stemplet som brysomme, og deres spesielle evner har ofte først blitt avdekket når de har blitt utredet for andre forhold. Den høye kognitive kapasiteten innebærer enorme muligheter for barn med stort

læringspotensial, men også sårbarhet. Det enkelte barns opplevelse av å være annerledes, føle mangel på tilhørighet og sosial aksept blant jevnaldrende kan være utfordrende.

Profiler for barn og unge med stort læringspotensial (figur nr. 3)

Type 1	Type 2	Type 3
Den suksessfulle	Den utfordrende	Den skjulte
Lærer seg hvordan systemet virker, og tilpasser seg. De blir oppfattet som flinke, men undertrykker og kjeder seg.	Utfordrer omgivelsene og tilpasser seg ikke. Er frustrerte, ofte i konflikt og utvikler et negativt selvbilde. Kan lett komme i faresonen for å droppe ut av skolen, rus og kriminalitet.	Skjuler sine talenter for å bli inkludert blant jevnaldrende. Ofte er dette jenter som er usikre og engstelige.
Type 4	Type 5	Type 6
Dropout'en	Den dobbelteksepsjonelle	Den autonome
Fremstår som sinte og frustrerte. Føler seg avvist av systemet og reagerer med tilbaketrekking og depresjon. Dropper ofte ut av skolen.	Har en funksjonshemming eller lærevanske i tillegg til at de er evnerike. Eleven blir ikke identifisert som evnerik på skolen, fordi systemet fokuserer på svakhetene framfor styrkene.	Den autonome eleven som har lært seg å jobbe effektivt og har fått systemet til å jobbe for seg. De er vellykkede og godt likt av alle. Selvbildet er høyt, og de aksepterer seg selv for sine streke sider.

Kilde: Betts og Neihart (1988) forenklet modell.

Type 1 og 6 er ofte lett å oppdage, mens type 2, 3, 4, og 5 risikerer dessverre at de ikke blir identifisert som barn og unge med stort læringspotensial.

Dobbelteksepsjonelle elever

Det er viktig å være klar over at også barn og unge med stort læringspotensial kan ha biologiske eller sosio-emosjonelle utfordringer som beskrevet i figur 1. Disse barna betegnes gjerne som dobbelteksepsjonelle (figur 3, type 5). I tillegg til å ha høye intellektuelle evner, kreativitet og utholdenhet, kan disse barna ha trekk som for eksempel:

- Forstyrrer gruppen/klassen
- Er forsiktige
- Er rotete
- Har lavt selvbilde
- Har vansker med emosjonsregulering
- Er sosialt umodne
- Har problemer med å automatisere ferdigheter som for eksempel sekvensiering og skrivehastighet
- Kan ha vansker med å uttrykke seg eller komme til poenget, bli lett distraheret eller å skylde på andre

I mange tilfeller overskygger disse trekkene de kognitive ferdighetene til barnet.

Siden gruppen med barn og unge med stort læringspotensial er så sammensatt, er det ikke en bestemt oppskrift på hvordan læringsmiljøet kan tilpasses disse barna. Det er viktig å ha blikket rettet mot barnet som enkeltindivid og hvordan læringen best kan tilpasses.

IDENTIFISERING

Tradisjonelt har det vært lite fokus på barn med stort læringspotensial i barnehagen. For å kunne oppdage, anerkjenne og yte tidlig innsats, er det avgjørende at alle som arbeider med barn, har kunnskap om at barns adferd kan henge sammen med deres intellektuelle evner.

I barnehagesektoren er det lite forskning på feltet. Det kan derfor være ekstra utfordrende å identifisere disse barna, men tidlig og egeninitiert lesing vil som regel være en god indikator på svært høye intellektuelle ferdigheter.

I skole er formålet med å identifisere elever med stort læringspotensial å tilpasse læringsmiljøet til deres behov for anerkjennelse, opplevelse av aksept, å bli sett og verdsatt for den de er. Disse elevene trenger faglig og emosjonell støtte for å få utnyttet sitt læringspotensial på en best mulig måte.

Identifiseringsarbeidet må være systematisk og det må brukes flere metoder - både subjektive og objektive vurderinger. Deler av identifiseringen må skje i samarbeid med pedagogisk-psykologisk tjeneste (PPT).

Eksempler på subjektive vurderinger:	Eksempler på objektive vurderinger:
<ul style="list-style-type: none">• Observasjoner• Sjekkliste:<ul style="list-style-type: none">○ Barn○ Foresatte○ Lærer	<ul style="list-style-type: none">• Kunnskapstester<ul style="list-style-type: none">○ Udir-kartleggingsprøver○ Nasjonale prøver○ Systematisk observasjon av lesing• Evnetester

Skoleprestasjoner i form av reproduksjon av kunnskap er ikke egnet for å identifisere elever med stort læringspotensial. Det er i stor grad refleksjonsevne og evne til å tilnærme seg faglige problemstillinger på en original og kreativ måte som kjennetegner disse elevene. Elever med stort læringspotensial innenfor ett eller flere fag kan samtidig være ordinære i andre fag.

Foresattes kunnskap om og kjennskap til sitt barns utviklingsnivå er viktig. Et godt samarbeid med foresatte kjennetegnes ved en åpen, oppriktig og profesjonell kommunikasjon. I Tønsberg kommune benyttes veilederen «Sammen om barna» som utgangspunkt for samarbeid og kommunikasjon mellom hjem og barnehage/skole.

Kartlegging ved hjelp av sjekkliste

Kartlegging ved hjelp av sjekkliste er en rask og enkel kartleggingsmetode for å kunne identifisere barn og unge med stort læringspotensial. Ved hjelp av dette verktøyet kan foresatte og lærere gjenkjenne ulike kjennetegn.

I denne veilederen er det vedlagt fire forskjellige sjekkliste;

- Sjekkliste barn 4-6 år
- Sjekkliste elev

- Sjekkliste foresatt
- Sjekkliste lærer

I skoleklarprosjektet ved Læringsmiljøsentret, Stavanger, er det utviklet noen karakteristika som kan beskrive barn med stort læringspotensial. Sjekklisten kan benyttes som et samtaleskjema med foresatte/kartlegging av barn i alderen 4-6 år.

De øvrige sjekklistene inneholder spørsmål som fylles ut manuelt av enten eleven selv, elevens foresatt eller elevens lærer. De tre sjekklistene har ingen klart definerte tallområder, slik som en standardisert test, men validitetsstudier viser at dersom eleven har over 30 poeng på sjekklistene, er det grunn til å gjøre nærmere undersøkelser. Er tallet over 35, er det stor sannsynlighet for at eleven har stort læringspotensial (Nissen & Lemire, 2013).

Sjekklistene kan brukes som en kartleggingsmetode før en eventuell mer avansert og ressurskrevende evnetest gjennomføres.



RUTINER OG SAKSGANG

Tønsberg kommune har prosedyreperm for hvilke rutiner som skal følges når foresatte, barnehagens eller skolens ansatte har blitt oppmerksomme på barn og unges utfordringer. Denne inneholder generelle prosedyrer for observasjon, samarbeid med hjemmet, dokumentasjon og ellers kommunens tilbud på ulike nivåer.

PP-tjenesten sin rolle i arbeidet med barn og unge med stort læringspotensial

Barn og unge med stort læringspotensial vil i mange tilfeller ha et tilfredsstillende og likeverdig utbytte av opplæringstilbudet eller det allmennpedagogiske tilbudet, og har ikke rett til spesialundervisning eller spesialpedagogisk hjelp. Normalt skal de derfor ikke henvises til PP-tjenesten for en evneutredning. PP-tjenesten kan være en samarbeidspartner for å kunne tilrettelegge barnehage- eller skoletilbudet.

Dersom barnet ikke har et tilfredsstillende og likeverdig utbytte av tilbudet, grunnet andre utfordringer enn at barnet har et stort læringspotensial, kan det henvises til PP-tjenesten for en videre utredning av behovet for spesialpedagogisk hjelp eller spesialundervisning.

I disse tilfellene må det sendes en henvisning til PP-tjenesten:

1. **Fremskutt skolestart**
Opplæringslovens §2-1 åpner opp for at barnet, etter sakkyndig vurdering og søknad fra foresatte, kan begynne på skolen ett år før dersom det innen 1. april har fylt 5 år.
2. **Forsering av fag**
En elev kan fritas for opplæringsplikt i ett eller flere fag etter sakkyndig vurdering og med skriftlig samtykke fra foresatte. For eksempel kan en elev få sluttvurdering i et fag i 9. klasse for å kunne følge undervisning i faget på videregående nivå i 10. klasse.
3. **Hoppe over klassetrinn**
Noen elever kan lære det samme som sine medelever i et langt raskere tempo og kan i noen tilfeller hoppe over et skoleår. Opplæringslovens §2-1 åpner for at en elev helt eller delvis, etter sakkyndig vurdering og samtykke fra foresatte, kan fritas fra opplæringspliktens krav til ti fullførte skoleår.

Helsetjenestens rolle

Noen barn og unge med stort læringspotensial kan oppleve å være annerledes enn de andre i gruppen eller i klassen, og også oppleve utenforskap. Mange barn og unge takler dette helt fint, mens for andre kan det kan gi utslag i atferd og selvbilde. Helsestasjonen og skolehelsetjenesten har ulike tiltak for å møte barn og unge som av ulike grunner strever. Slike tiltak kan være samtaler, grupper, program for psykologisk førstehjelp, hjemmebesøk og tilbud på familiehuset. Helsetjenesten er et tilbud for både foresatte og barnet/ungdommen, og kan være bindeledd mellom flere tjenester i kommunen.

TILTAK

Pedagogiske strategier – barnehage

I stortingsmeldingen om livslang læring, nummer 16, 2006-2007, fremheves det at utdanningssystemet tidligst mulig skal hjelpe, stimulere, veilede og motivere den enkelte til å strekke seg lengst mulig for å realisere sitt læringspotensial.

Barnehagene må jobbe for å tilby både bredde og dybde i aktiviteter, slik at det gir mestring og utfordring for alle barn. Tema og prosjektarbeid må ha ulike dimensjoner og varierte elementer involvert, slik at alle barn kan finne interessante oppgaver og løse dette til glede både for seg selv og andre. Barnehagens ansatte må, uten å presse på for hardt, stille krav og gi utfordringer slik at ethvert barn kan strekke seg mot utvikling av sin egen kapasitet.

Barnehagenes valg av, og utvalg av, materialer vil være av betydning. Barnehagens organisering vil påvirke barns tilgang på fellesskap og vennskap på tvers av blant annet alder.

Pedagogiske strategier – skole

Det er viktig å utvikle skolens pedagogiske praksis og evne til å differensiere på måter som fremmer læring og skaper gode læringsmiljøer. Det finnes ikke én måte eller strategi som vil passe alle elever med stort læringspotensial. Læreren må stille seg spørsmålet om hvilken strategi som vil være den beste for å gi eleven økt kunnskap, læring og motivasjon.

Dersom vi skal utnytte barn og unges læringspotensial, må læringen ha en progresjon som passer barnets forutsetninger og behov, vektlegge logikk og forståelse, være fleksibel og foregå i et stimulerende læringsmiljø.

Det handler ikke om hvor mye vi kan, men hvordan vi lærer nye ting og hvor fort dette kan skje. Noen av oss lærer bare utrolig fort. (Innspill fra SkoleProffene, NOU 2016:14)

Som hovedregel er det tre overordnede pedagogiske strategier å benytte når det gjelder elever med stort læringspotensial som vi vil nevne her:

- Gruppering med likesinnede
- Akselerasjon
- Berikelse

Gruppering av likesinnede

Gruppering med likesinnede vil si å organisere elever etter evner i homogene grupper i tidsbegrensede perioder og begrenset i omfang. Dette kan være grupper på tvers av klasser og/eller klassetrinn. En del elever med stort læringspotensial innen sitt område kan ha behov for å møte andre som er litt like dem selv og som har like interesser. Slik organisering kan bidra til at elevene kan utvikle sine evner og forutsetninger, og at de får stimulert hverandre i prosessen.

Akselerasjon

Akselerasjon betyr raskere progresjon og at elevene jobber med kompetansemål som er for høyere klassetrinn. Det finnes ulike former for akselerasjon, som for eksempel tidligere skolestart, hoppe over et klassetrinn, eller når elever i ungdomsskolen tar fag i videregående opplæring. Akselerasjon kan være en fordel fordi nivået og kompleksiteten på innholdet i opplæringen vil samsvare med elevens ferdigheter og motivasjon for læring.

Berikelse

Berikelse handler om å utvide og supplere lærestoffet ved at eleven går mer i dybden innenfor et fag eller på tvers av fag. Berikelse kan være at eleven får jobbe med mer komplekse og utfordrende oppgaver. Et godt virkemiddel er å bruke oppgaver som krever at eleven bruker undersøkende arbeidsmåter og må gå mer i dybden på enkelte emner. Eleven gis muligheter for kreative arbeidsmåter og arbeid med oppgaver som krever mer refleksjon.

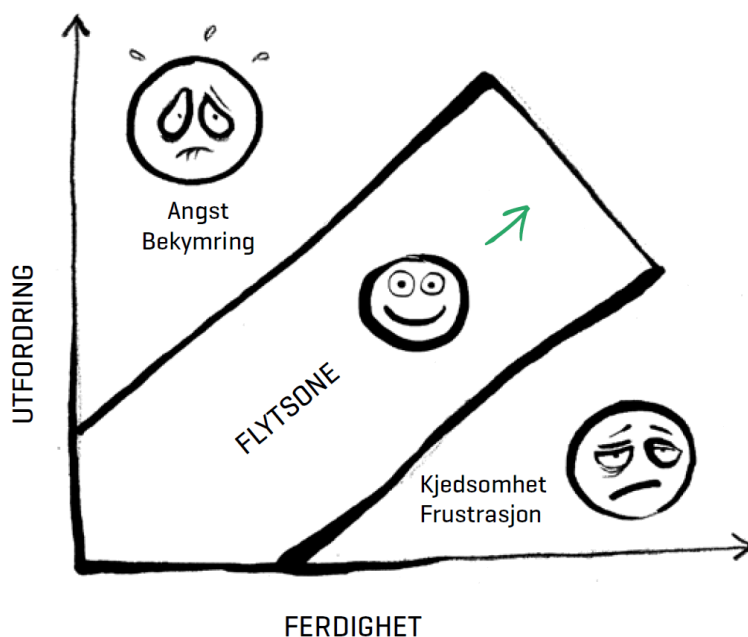
ABC- modellen

Om man ser seg rundt, er det 360 grader. Det tenker jeg betyr at det i hvert fall er 360 måter å se an en oppgave eller tema på. Lærerne må utnytte dette for å gi oss utfordringer. (Innspill fra SkoleProffene, NOU 2016:14)

Akselerasjon og berikelse er ikke motsatte strategier, og kan godt kombineres, fordi god akselerasjon inneholder berikelse, mens god berikelse er akselererende.

En strategi der akselerasjon og berikelse kombineres er ABC-modellen. Læreren planlegger et fagtema med oppgaver på tre nivåer, en modell som bygger på Blooms taksonomi.

- **A-nivå**, enkleste nivå der eleven skal huske og gjengi
- **B-nivå**, nivået der eleven kan forstå og bruke kunnskapen
- **C-nivå**, høyeste nivå for elever med stort læringspotensial der eleven kan drøfte og reflektere over fagstoffet i oppgaven som er gitt



REFERANSER

- Benbow, C. (2006): Developing our brightest minds. I: Science Daily Dec. 19
- Betts, G., & Neihart, M. (1988): Profiles of the gifted and talented. I: Gifted Child Quarterly. National Association for Gifted Children (NAGC), tilgjengelig på: davidsongifted.org/db/Articles_id_10114.aspx
- Bloom, B. (1985): Developing Talent in Young People. New York: Ballantine books
- Bærum kommune. (2015): Barn og unge med stort læringspotensial
- Distin, K. (2006): Gifted Children. A Guide for Parents and Professionals. London: Jessica Kingsley Publishers
- Gardar, L. A. (2012): Evnerike barn i barnehagen. Høgskolen i Oslo og Akershus (HiOA). Masteroppgave fakultet for lærerutdanning
- George, Hagenes, T. (2009): Begavede barn i norsk grunnskole. Universitetet i Oslo: Masteroppgave i sosiologi
- Idsøe, E. (2014): Elever med akademisk talent i skolen. Oslo: Cappelen Damm Akademisk
- Krumelurebloggen.no
- Lie, B. (2015): Begavede barn - i barnehagealder. Oslo: Cappelen Damm Akademisk
- Monks, F. G. & Lehwald, G. (1991): Curiosity, exploration and giftedness of toddlers. München: Basel
- Mønks, F. J. & Ypenberg, I. H. (2008): Begavede barn. En veiledning for foreldre og pedagoger. Oslo: Abstrakt
- Nissen, P. & Lemire, S. (2013): HB-tjeklisten – et preliminært validetsstudie at tjekliste til identifikasjon af højtbegavede elever. Pædagogisk psykologisk tidsskrift 02/2014
- NOU 2016:14 Mer å hente. Bedre læring for elever med stort læringspotensial
- Shavinia, L. V. (2009): On Giftedness and Economy. I Shavinia, L. V. (red.) International Handbook on Giftedness. New York: Springer
- Silverman. (2009): The measurement of Giftedness. I Shavinia, V. L. (red.) International Handbook on Giftedness. New York: Springer
- Simonsen. (2006): Elever med stort læringspotensial – “Skolelysene som aldri blir tent?”. Universitetet i Oslo: ISP.
- Skogen, K. (2010): Evnerike barn i den norske skolen. I Skolepsykologi (2)
- Skogen, K. & Holmberg, J. B. (2002): Elevtilpasset opplæring. Oslo: Universitetsforlaget
- Skogen, K. & Idsøe, E. C. (2010): Våre evnerike barn. En utfordring for skolen. Oslo: Høyskoleforlaget.
- Stavanger kommune. (2016): Elever med stort læringspotensial i stavangerskolen. Veileder.
- VanTassel-Baska. (2004): Curriculum for gifted and talented students. Thousand Oaks. California: Corwin Press, National Association for Gifted Children

VEDLEGG

Vedlegg 1: Sjekkliste barn 4 – 6 år

Karakteristika 4-6 år

Nr.	Karakteristika	Stemmer ikke	Stemmer litt	Stemmer en god del	Stemmer fullstendig	Vet ikke
1	Barnet kan allerede skrive og lese					
2	Barnet foretrekker yngre eller eldre barn som venner fremfor jevnaldrende					
3	Barnet viser tidlig interesse for geografi, universet og naturen eller andre temaer					
4	Barnet har evne til å lage interessante og uvanlige figurer og mønstre med forskjellige materiale, som for eksempel med klosser, kitt eller leire, eller med fargeblyanter					
5	Barnet kan legge puslespill som er ment for eldre barn					
6	Barnet forstår abstrakte begreper som for eksempel betydningen av «død» eller betydningen av «tid»					
7	Barnet lærer nye ferdigheter uten mye trening og repetisjon					
8	Barnet har mange spørsmål og mange kommentarer til voksne					
9	Barnet er opptatt av rettferdighet (reagerer sterkt mot urettferdighet)					
10	Barnet er sensitiv og viser medfølelse med andre.					

(Ella Idsøe 2014, Cappelen Damm)

Vedlegg 2: Sjekkliste elev

Ditt navn: _____ Alder: _____ Dato i dag: _____

Skole: _____ Klasse: _____

Her er noen utsagn som kan stemme mer eller mindre godt på deg. Sett en ring rundt 2 hvis beskrivelsen stemmer godt eller ofte. Sett en ring rundt 1 hvis beskrivelsen passer til en viss grad eller noen ganger og en ring rundt 0 hvis beskrivelsen ikke stemmer.

0= stemmer ikke

1= stemmer til en viss grad, eller noen ganger

2= stemmer godt eller ofte

0	1	2	Jeg kan bli helt oppslukt når jeg finner noe jeg synes er interessant
0	1	2	Jeg lærer fort
0	1	2	Jeg har stort ordforråd
0	1	2	Jeg er god til å tenke logisk
0	1	2	Jeg er opptatt av rettferdighet
0	1	2	Jeg synes det er spennende å undersøke noe og lære nye ting
0	1	2	Jeg er ekstremt nysgjerrig og vet mye om mange ting
0	1	2	Jeg får med meg ting kjapt
0	1	2	Jeg er god til å tenke meg om, resonnere og reflektere
0	1	2	Jeg vet at jeg er klok og flink
0	1	2	Jeg har lett for å lære noe nytt
0	1	2	Jeg har en god hukommelse
0	1	2	Jeg er god til å jobbe ned tall/matematikk
0	1	2	Jeg er god til å spille avanserte spill, for eksempel på data
0	1	2	Jeg holder fast ved mine interesser
0	1	2	Jeg liker å observere verden rundt meg
0	1	2	Jeg er følsom og følelsespreget
0	1	2	Jeg liker ikke rutine arbeide i timene
0	1	2	Jeg foretrekker å være sammen med venner som har samme interesser som meg selv
0	1	2	Jeg synes jeg er annerledes enn andre på min alder
0	1	2	Jeg er god til å tenke strategisk
0	1	2	Jeg er humoristisk
0	1	2	Jeg tenker annerledes enn andre på min alder
0	1	2	Jeg liker godt prosjektarbeid på skolen

Sjekklisten er utarbeidet av Dr. Poul Nissen (2013), København, Danmark.

Vedlegg 3: Sjekkliste foresatte

Barnets navn: _____ Barnets alder: ____ Dato i dag: _____

Skole: _____ Klasse: _____

Her er noen utsagn om ditt barn, som kan stemme mer eller mindre godt. Sett en ring rundt 2 hvis beskrivelsen stemmer godt eller ofte. Sett en ring rundt 1 hvis beskrivelsen passer til en viss grad eller noen ganger og en ring rundt 0 hvis beskrivelsen ikke stemmer.

0= stemmer ikke

1= stemmer til en viss grad, eller noen ganger

2= stemmer godt eller ofte

0	1	2	Har et godt ordforråd
0	1	2	Oppfatter ting fort
0	1	2	Har en svært god hukommelse
0	1	2	Kan bli helt oppslukt når det er noe som er interessant
0	1	2	Er opptatt av rettferdighet
0	1	2	Er god til å tenke logisk
0	1	2	Lærer fort
0	1	2	Er god til å forstå kompliserte sammenhenger
0	1	2	Elsket å bli lest høyt for som liten
0	1	2	Er god til å tenke seg om, resonnere og reflektere
0	1	2	Kunne tenke abstrakt før det begynte på skolen
0	1	2	Er følsom og følelsespreget
0	1	2	Er ivrig observerende
0	1	2	Er ekstremt nysgjerrig og vet mye om mange ting
0	1	2	Gir ofte vurderinger som er svært modne i forhold til barnets alder
0	1	2	Er god til å konstruere og forestille seg ting
0	1	2	Barnets meninger og vurderinger før det begynte på skolen var svært modne sett i forhold til barnets alder
0	1	2	Er god i matematikk
0	1	2	Barnet kunne forstå ironi før det begynte på skolen
0	1	2	Språkutviklingen startet svært tidlig
0	1	2	Barnet kunne alfabetet før det begynte på skolen
0	1	2	Foretrekker å være sammen med venner med samme interesser
0	1	2	Barnet brukte fremmedord før det begynte på skolen
0	1	2	Er perfektjonistisk

Sjekklisten er utarbeidet av Dr. Poul Nissen (2013), København, Danmark.

Vedlegg 4: Sjekkliste lærer

Elevens navn: _____ Elevens alder: ____ Dato i dag: _____

Skole: _____ Klasse: _____

Her er noen utsagn om ditt barn, som kan stemme mer eller mindre godt. Sett en ring rundt 2 hvis beskrivelsen stemmer godt eller ofte. Sett en ring rundt 1 hvis beskrivelsen passer til en viss grad eller noen ganger og en ring rundt 0 hvis beskrivelsen ikke stemmer.

0= stemmer ikke

1= stemmer til en viss grad, eller noen ganger

2= stemmer godt eller ofte

0	1	2	Oppfatter ting fort
0	1	2	Har en svært god hukommelse
0	1	2	Lærer
0	1	2	Har ett stort ordforråd
0	1	2	Er god til å tenke logisk
0	1	2	Er god til å tenke seg om, resonnere og reflektere
0	1	2	Kan bli helt oppslukt når det er noe som er interessant
0	1	2	Er god i matematikk
0	1	2	Holder fast ved sine interesser
0	1	2	Er følsom og følelsespreget
0	1	2	Er opptatt av rettferdighet
0	1	2	Er god til å forstå kompliserte sammenhenger
0	1	2	Er i stand til å konsentrere seg over lengre tid
0	1	2	Er ekstremt nysgjerrig og vet mye om mange ting
0	1	2	Er suverent dyktig på ett eller flere fagområder sett i forhold til hva man kan forvente av elever på samme alder
0	1	2	Er god til å konstruere og forestille seg ting
0	1	2	Er ivrig observerende
0	1	2	Er god til å tenke strategisk
0	1	2	Er suverent en av de flinkeste i klassen i ett eller flere fag
0	1	2	Gir ofte vurderinger som er særdeles modne for alderen
0	1	2	Er flink til å arbeide målrettet for å finne fram til løsninger
0	1	2	Liker godt prosjektarbeid i skolen
0	1	2	Har gode arbeidsvaner
0	1	2	Er levende interessert i skolearbeidet
0	1	2	Er særdeles flink til å håndtere store mengder informasjon

Sjekklisten er utarbeidet av Dr Poul Nissen (2013), København, Danmark.